



FONDATION ENTREPRENDRE

Présentation de l'Accélérateur



RECONNUE D'UTILITÉ
PUBLIQUE DEPUIS 2011

LABELLISÉE IDEAS
DEPUIS 2016





La Fondation Entreprendre



NOTRE MISSION



✎ **Animer, financer et accompagner les associations de l'entrepreneuriat** pour leur permettre de se développer, d'innover, de coopérer et d'engager un changement systémique.

✎ **Contribuer à la structuration de l'écosystème associatif** agissant en faveur de l'entrepreneuriat.

LA FONDATION EN CHIFFRES EN 2023



3 PRIORITÉS D' ACTIONS



La Fondation Entreprendre souhaite contribuer, par son action de transformation de l'écosystème associatif de l'entrepreneuriat, à résorber les fractures dans notre société.

QUI
ENTREPREND



RÉDUIRE LES INÉGALITÉS

Nous voulons que l'entrepreneuriat et les compétences entrepreneuriales soient des leviers d'insertion professionnelle pour tous.

OÙ
J'ENTREPRENDS



REVITALISER LES TERRITOIRES

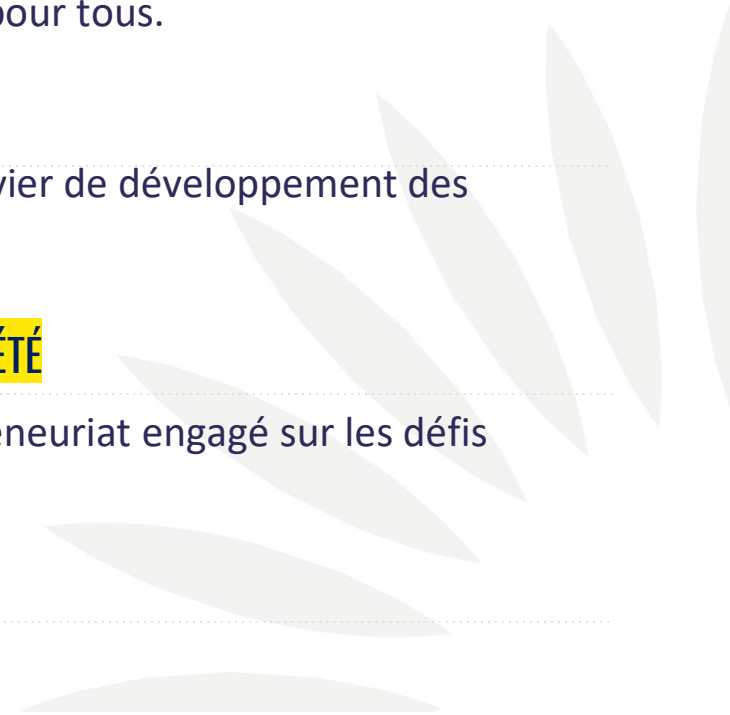
Nous voulons que l'entrepreneuriat soit un levier de développement des territoires en fragilité.

QU'EST-CE QUE
J'ENTREPRENDS



DÉVELOPPER L'ENTREPRENEURIAT UTILE À LA SOCIÉTÉ

Nous voulons développer partout un entrepreneuriat engagé sur les défis de société.



3 MÉTHODES D'ACTION STRATÉGIQUES

Pour maximiser notre Impact



STRUCTURER

L'ACCÉLÉRATEUR

- Financement et accompagnement sur 3 ans de la structuration d'associations ayant fait la preuve de la pertinence de leurs actions afin de leur permettre de développer significativement et durablement leur impact social

INNOVER

LA RÉPONSE COLLECTIVE

- Financement d'expérimentations terrain avec une alliance de financeurs pour permettre aux associations de créer et expérimenter de nouvelles solutions répondant à un besoin peu ou pas du tout adressé.

ÉCLAIRER

LE LAB

- Financement ponctuel d'études, d'amorçages de projet ou de groupes de travail pour que l'écosystème associatif de l'entrepreneuriat et la Fondation Entreprendre puissent anticiper les grands sujets de demain.

L'ACCÉLÉRATEUR



STRUCTURER



- Appui financier structurel sur 3 ans
- Accompagnement stratégique sur mesure avec la mobilisation d'experts, en format individuel ou collectif
- Mise en réseau avec la communauté et les partenaires de la Fondation Entreprendre

LAUREATS 2022



Rebond entrepreneurial



Financer et accompagner tous les entrepreneur.e.s



Initier les jeunes à l'entrepreneuriat

LAUREATS 2023



L'entrepreneuriat à impact positif pour les lycéens et les étudiants



L'assurance solidaire des micro-entrepreneur.e.s



Accélérer la réussite des entrepreneur.e.s en situation de handicap

LAUREATS 2024



La culture et le développement de l'entrepreneuriat social en région AURA.



L'entrepreneuriat au service des enjeux énergétiques et climatiques



Faire rayonner un entrepreneuriat pionnier, utile et inclusif.

LA RÉPONSE COLLECTIVE >

INNOVER



- Financer et accompagner le projet d'innovation de l'association pendant 3 ans : diagnostic, ressources RH, outils, etc
- Piloter une démarche R&D pour capitaliser sur les enseignements du programme et favoriser l'appropriation par tous

ENTREPRENDRE LA RURALITÉ 2021 – 2023 et 2024

- ▾ Faire émerger des solutions d'accompagnement à l'entrepreneuriat de territoire en zones rurales.

PARTENAIRES FINANCIERS



LES ACTIVITÉS SOCIALES



TERRE & FILS

LAURÉATS



ENTR&PRENDS TON AVENIR 2022 - 2024

- ▾ Développer le pouvoir d'agir par les compétences entrepreneuriales de jeunes (13-25 ans) issus de territoires fragilisés.

PARTENAIRES FINANCIERS



LAURÉATS



ENTREPRENDRE SA LIBERTÉ 2024-2026

- ▾ Développer la démarche entrepreneuriale pour accompagner les personnes sous main de justice vers la réinsertion

PARTENAIRES



LAURÉATS





- Financer l'amorçage d'associations ou de projets pour tester une solution sur une courte durée
- Publier des études pour éclairer l'ensemble des associations de l'entrepreneuriat
- Organiser ou participer à des groupes de travail transverses

AMORÇAGE OU EXPERIMENTATIONS



- \ **Le Kiif** : favoriser la coopération de 9 associations accompagnant des entreprises sociales partout en France



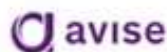
- \ **Impact France** : outiller les associations pour guider les bénéficiaires vers l'entrepreneuriat à impact écologique et social



- \ **Inspire**: projet de action-recherche axé sur la santé et les facteurs de fragilisation des entrepreneurs sociaux et des dirigeants de l'ESS.

GROUPES DE TRAVAIL

- \ **Entrepreneuriat culturel d'Utilité Sociale et Territoriale** : développer l'accompagnement à l'entrepreneuriat des projets culturels



- \ **Approche systémique du changement** avec le Collectif Racines



ÉTUDES D'OPPORTUNITÉ

2025 : lancement de l'Observatoire de l'Entrepreneuriat Souhaitable

NOTRE IMPACT 2023

Sur les 3 enjeux prioritaires



RÉDUIRE LES INÉGALITÉS

74%

des associations soutenues par la fondation dédient **des actions spécifiques** à un ou plusieurs **publics prioritaires** (femmes, nouveaux arrivants, jeunes en grande difficulté...)

REDYAMISER LES TERRITOIRES

83%

des associations soutenues par la fondation s'adressent à **un public cible issu des territoires isolés ou en fragilité**.

DÉVELOPPER UN ENTREPRENEURIAT UTILE À LA SOCIÉTÉ

68%

des bénéficiaires accompagnés par les associations financées par la Fondation Entreprendre, **ont été sensibilisé et accompagnés sur les enjeux sociétaux, sociaux et environnementaux**.

“ *Le mode d'action et le soutien (tant financier qu'en compétences) sont totalement adaptés aux besoins spécifiques de nos associations.* ”

Dirigeant d'association soutenue par la fondation

NOTRE IMPACT 2023

Auprès des associations soutenues



AGILITÉ

90%

déclarent que le soutien de la Fondation a été décisif dans la conduite d'un chantier de transformation interne.

COMPÉTENCES

77%

Affirment que le soutien de la Fondation a permis à leur organisation de développer ses savoir-faire et de se professionnaliser.

ESSAIMAGE

85%

déclarent que le soutien de la Fondation a permis à leur organisation de diffuser leur savoir-faire à d'autres secteurs

ÉVALUATION

80%

Affirment que le soutien de la Fondation a permis d'identifier, de suivre et d'analyser des indicateurs clés utiles au pilotage.

PRODUCTIVITÉ

71%

déclarent que le soutien de la Fondation a permis à leur organisation de gagner du temps et d'améliorer leur productivité.

RECHERCHE DE FONDS

83%

déclarent que le soutien de la Fondation leur a permis de convaincre plus facilement d'autres financeurs.

STRATÉGIE D'IMPACT

88%

déclarent approfondir l'impact de leur projet (sur leur bénéficiaires et /ou un public élargi).

DÉVELOPPER DES SYNERGIES

88%

déclarent que le soutien de la Fondation leur a permis de développer des collaborations d'élaborer une stratégie d'évaluation d'impact pertinente.



FONDATION ENTREPRENDRE

En 2023, l'ensemble des
33 associations accompagnées
par la Fondation Entreprendre
ont permis la création de

15 400
entreprises

68 000
emplois

6000
rebonds

airelle



avise

CLUS'TER/JURA⁺
Coopérer - Révéler - Valoriser



LA FONDATION ENTREPRENDRE EST AUSSI

fondation abritante et animatrice d'une pépinière associative



FONDATION ABRITANTE

- Accompagner et fédérer des initiatives philanthropiques individuelles, familiales et institutionnelles autour de l'entrepreneuriat.



FONDATION PROPRIÉTAIRE ET ANIMATRICE D'UNE PÉPINIÈRE ASSOCIATIVE

- Espace coworking et événementiel dédié aux acteurs associatifs agissant sur les sujets entrepreneuriaux.



NOS PARTENAIRES

PARTENAIRE
HISTORIQUE



PARTENAIRES
MÉCÈNES



Haplotès



TERRE & FILS



PARTENAIRES
D'ALLIANCE



bpi france





L'Accélérateur



L'Accélérateur, l'essentiel



QUOI ?

L'Accélérateur contribue au **renforcement structurel** d'associations de l'entrepreneuriat à des étapes charnières de leur développement.

Il les invite à travailler **la robustesse de leur modèle, de leur organisation, ainsi que leur capacité à s'adapter** voire, à se transformer.

L'enjeu est de permettre aux associations de l'entrepreneuriat **de développer ou d'approfondir leur impact social positif** malgré les changements constants de leurs écosystèmes.



COMMENT ?

- **Appui financier structurel** sur 3 ans.
- **Diagnostic à 360° avec identification des chantiers de transformation** à mener.
- **Accompagnement stratégique adapté aux besoins d'appui identifiés.**
- **Mobilisation d'experts** en formats individuels et/ou collectifs.
- **Mise en réseau et partage** avec la communauté des lauréats de la Fondation Entreprendre.



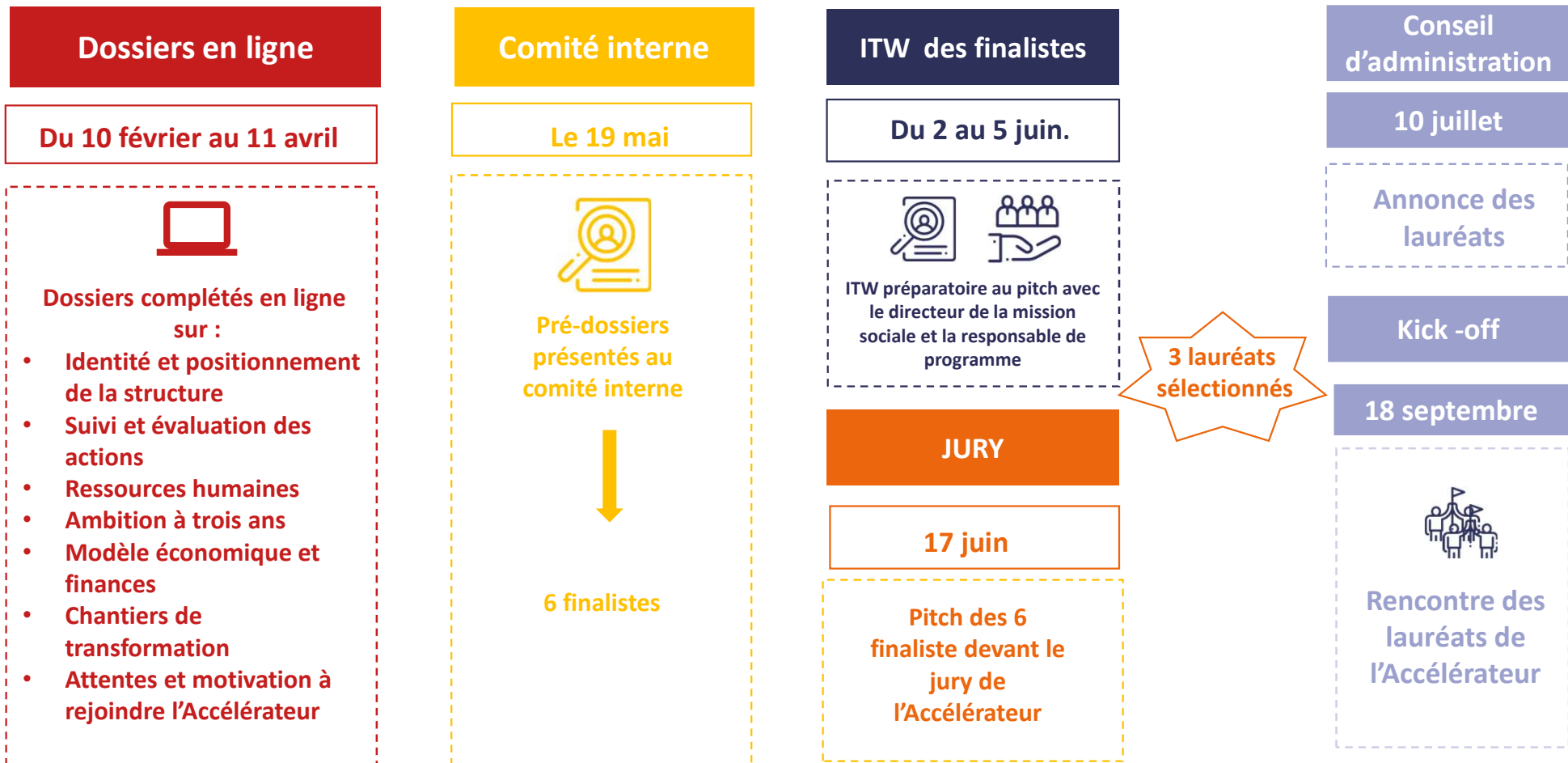
POUR QUI ?

Des **structures d'intérêt général** :

- **Dont l'entrepreneuriat est au cœur de leurs actions** : sensibilisation, formation et/ou accompagnement.
- Ayant fait la **preuve de la pertinence de leur action**
- Au potentiel d'**impact et d'innovation sociale et une approche systémique**
- **A une étape majeure de leur développement** : changement d'échelle et/ou consolidation, et quelle que soit la stratégie envisagée : duplication, diversification, essaimage, fertilisation ..



Processus et calendrier de sélection 2025





Les critères d'éligibilité à l'Accélérateur

- ✓ **L'Accélérateur s'adresse uniquement aux structures :**
 - ✓ **Sans but lucratif** : associations, fondations ou fonds de dotation.
 - ✓ **Répondant aux critères du mécénat** établis par les articles 200 et 238 bis du code général des impôts : exerçant une activité en France et étant d'intérêt général. Si une part de l'activité de la structure est lucrative, l'activité lucrative doit rester non prépondérante.

- ✓ **La structure doit exister depuis 3 ans** (au 1^{er} janvier de la date de lancement de la sélection).

- ✓ **Son équipe opérationnelle** (direction comprise) doit au moins comprendre **2 ETP dans ses effectifs**.
Ce critère vise à s'assurer que la structure est suffisamment mature et aura la capacité de mettre en œuvre les différents chantiers qu'exige son ambition, tout en pouvant suivre le dispositif de l'Accélérateur.

- ✓ **Le budget doit être inférieur à 5 millions d'euros.**

- ✓ **L'entrepreneuriat doit être au cœur des actions ou d'au moins un des domaines stratégiques d'action de la structure** : sensibilisation, formation et/ou accompagnement.

Les critères de sélection



Pertinence de l'action

- La structure a explicité le ou les enjeux sociaux / sociétaux / sociétaux auxquels elle s'adresse, et en appréhende les dynamiques.
- Elle formule des intentions d'impact ou de changements en adéquation avec ceux-ci.
- La structure apporte des éléments probants sur la pertinence des solutions proposées ou apportées.

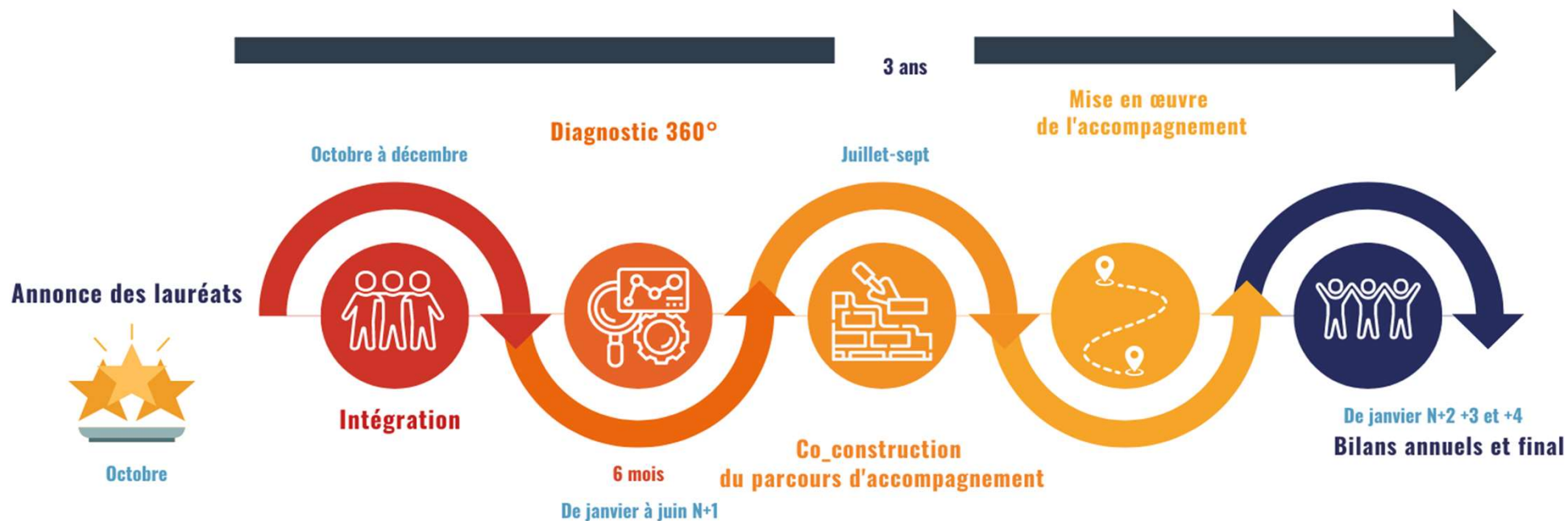
Attrait & réalisme de l'ambition

- L'ambition répond ou dessine des chemins de progrès de manière affirmée sur les trois priorités stratégiques de la Fondation :
 - égalité des chances,
 - revitalisation des territoires fragiles
 - Entrepreneuriat engagé sur les défis sociétaux et environnementaux.
- L'ambition est réaliste au regard du stade de maturité de la structure : organisation, fonctionnement, ressources humaines, modèle économique, et ancrage dans l'écosystème concerné par sa cause.

Adéquation avec les objectifs de l'Accélérateur

- Des défis liés au renforcement de la structure et de l'organisation à relever sont présentés.
- Des éléments permettant d'appréhender l'effet de levier de l'Accélérateur sont apportés.
- La structure a conscience de ses forces mais aussi de ses limites et fragilités.
- La structure a les ressources humaines et en temps et la motivation pour suivre l'accompagnement.

Le parcours des lauréats de l'Accélérateur



Les clés de la réussite du partenariat



Côté Fondation Entreprendre

- Expertises et expériences mobilisées sans ingérence
- Clarté et transparence des processus
- Démarche apprenante du parcours
- Ecoute et adaptabilité pour répondre aux besoins, changement de contexte et réalité du terrain
- Attention portée autant au qualitatif qu'au quantitatif
- Ouverture et mise en lien à une communauté



Confiance
Proximité
Transparence
Co-responsabilité

Côté associations lauréate

- Fiabilité des documents de suivi et de bilan
- Qualité de l'information pour comprendre les actions menées
- Engagement dans la mise en œuvre des chantiers
- Implication des dirigeants dans le partenariat
- Ouverture et esprit collaboratif avec les autres lauréats



*Hors travail mené pour la réalisation des chantiers, l'accompagnement est évalué à une moyenne de 10 jours par an.

La démarche du diagnostic



L'APPROCHE

Pour être en mesure d'apporter un soutien ciblé et pertinent, en complément de l'appui financier, la Fondation inclut, comme préalable et première brique de son accompagnement, un diagnostic 360° portant sur la vision stratégique et les aspects principaux du fonctionnement des structures lauréates.



LES OBJECTIFS

- **Expliciter ou challenger la théorie du changement et l'ambition de développement**
- Etablir une **analyse à 360°** du modèle actuel
- **Définir le niveau de maturité**, les atouts, points d'ancrage et fragilités de l'organisation
- **Identifier les chantiers de transformation et éclairer la démarche d'accompagnement** de la Fondation



A DIFFERENCIER ..

Le **diagnostic n'est pas un audit**. Il n'est pas réalisé dans une optique de contrôle, ni de sélection. Les experts interviennent aux côtés des lauréats dans une logique de coopération et de transparence. Les contenus des échanges et les analyses sont adaptés en fonction de la situation et des éléments déjà formalisés par l'association.



PAR QUI ET QUAND ?

- Par un cabinet spécialiste du changement d'échelle: un consultant intervenant et un consultant superviseur
- En année 1, de janvier à juin (6 mois)

L'élaboration de la feuille de route stratégique du partenariat



Quoi ?

A la fois stratégique et opérationnel, socle du partenariat, elle précise :

- la vision du succès du partenariat (on aura réussi si ..)
- Les objectifs et leurs indicateurs ou éléments de réussite associés
- Les chantiers de transformation, objets de l'accompagnement
- Un plan d'action annuel actualisé pour et après le bilan



Quand ?

Deux temps :

- A mi-parcours du diagnostic (mars), échanges afin de croiser les 3 axes prioritaires de la Fondation et les premiers objectifs et indicateurs de succès de l'association
- Après la restitution du diagnostic, la Fondation Entreprendre et l'association lauréate formalisent cette vision du succès lors d'un RDV dédié.



Comment ?

Ce document s'appuie le matériau qu'est le diagnostic dans lequel l'association a précisé son ambition, ses axes stratégiques, son plan d'action, les chantiers à mener et ses besoins.

La feuille de route est le fruit d'un travail concerté et une boussole commune entre l'association et la fondation.

La mise en œuvre de l'accompagnement

- Plan coconstruit selon les besoins identifiés avec l'association lauréate
- Phasage des accompagnements personnalisé en fonction des chantiers de transformation et du parcours
- Implication active de l'association lauréate dans l'accompagnement



Acteurs

- Apport d'expertise interne
- Mobilisation d'experts externes
- Intervenants inspirants
- Partage de pratiques avec les associations de la communauté de la Fondation Entreprendre



Les briques

- Stratégie d'impact
 - Modèle de développement
 - Richesses humaines
 - Modèle économique
- Et ...
- Communication, influence, plaidoyer
 - Structuration juridique
 - Digital et SI



Formats possibles

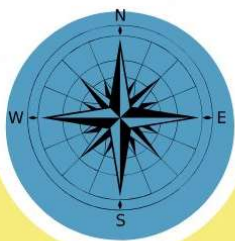
- Missions individuelles ou collectives
- Ateliers d'intelligence collective sur des défis partagés entre lauréats
- Mise en réseaux entre lauréats



Facteurs de réussite

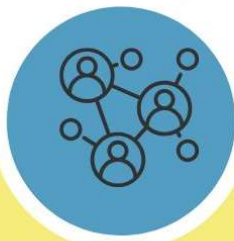
- Cohérence entre accompagnements et chantiers de transformation, enchaînement fluide des missions
- Compétences transférables au sein des équipes associatives
- Création de synergies entre lauréats

Les briques d'accompagnement



Stratégie d'impact

- Préciser la proposition de valeur et intentions de changement
- Construire ou actualiser le dispositif d'impact
- Eclairer la démarche d'impact par une approche systémique



Richesses humaines

- Modéliser l'organisation cible
- Construire la stratégie RH et lancer une démarche de QVCT
- Appuyer la direction et/ou gouvernance pour l'évolution des instances, fonctionnement, pilotage (animation des GT)



Stratégie de développement

- Etudes d'opportunités thématiques / publics / sectorielles / territoriales
- Formaliser la stratégie de développement et sa feuille de route opérationnelle



Modèle économique

- Elaborer le modèle éco cible : structuration des offres, cibles internes / externes, coûts / revenus, équilibre global / stratégie de financement / prospection
- Mettre en œuvre une stratégie levée de fonds



Communication Influence Plaidoyer

- Formaliser ou actualiser la stratégie de communication
- Acquérir des compétences sur l'influence et/ou le plaidoyer



Digital et SI

- Diagnostiquer la stratégie digitale ou le système d'information et définir les scénarios d'évolution au regard de l'ambition, des besoins métiers et des moyens de la structure



Structuration juridique

- Structurer juridiquement les activités pour garantir l'IG de la structure ou ensemble
- Mémo d'analyse et préconisation pour la sécurisation d'opérations au regard de la réglementation des OSBL